

Sou+

FEVEREIRO/2011 - Nº99 - ANO 09



Facens

INFORMATIVO DA FACULDADE DE ENGENHARIA DE SOROCABA
CAMPUS ALEXANDRE BELDI NETTO

Impresso Especial

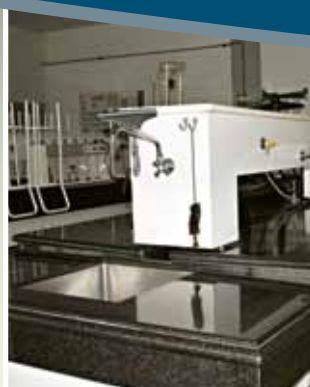
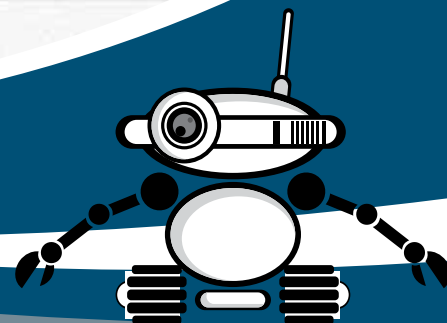
9.91.22.2808-1-DRSPI
ACRTS

///CORREIOS///



A FACENS está com inscrições abertas para Pós-graduação 2011

pág. 04 e 05



Vocação passada por gerações
..... **pág.02**

Novos espaços no Campus
..... **pág.06**

Mês Zero - aqui o ano letivo
começa antes **pág.08**

Editorial

O ano letivo finalmente se inicia e, junto com ele, muitas novidades vêm com tudo nessa edição do **Sou+Facens**. Uma delas é a aquisição de novos kits, mais avançados, para os laboratórios de Automação e de Mecatrônica, que oferecem múltiplas possibilidades de aprendizado e um aumento de performance única para os nossos alunos.

Outra boa notícia é o início de mais cursos de Pós-graduação Lato Sensu e MBA na FACENS, com foco nas áreas de Engenharia e de Administração de Empresas. Além desses, outros cursos também aterrissam por aqui esta época, como os Cursos de DP nas Férias,

que auxiliam os universitários com pendências em certas disciplinas e os de Extensão, voltados para o aperfeiçoamento profissional.

Nesta edição, ainda, contamos a trajetória de um ex-aluno de Engenharia Civil, formado na turma de 1985, que hoje atua com brilhantismo no setor público. Confira nas próximas páginas, que também trazem informações sobre o Mês Zero, um aquecimento repleto de conteúdo para os calouros de 2011.



Participe! Envie suas sugestões ou críticas para o e-mail: soumaisfacens@facens.br ou ligue: (15) 3238-1188.

Vocação passada por gerações

Atualmente, seguir uma carreira consolidada na família, trilhando os passos do avô e do pai, pode ser encarado como algo pouco atrativo para muitos jovens. Ou até ser visto como uma imposição e um aborrecimento para outros. Mas para o ex-aluno José Carlos Comitre, a ligação de sua família com a construção civil, desde a década de 20, serviu-lhe de base para trilhar o seu próprio caminho de sucesso na profissão.



Comitre ao lado de Benedito Carlos Paschoal, Gerente Regional da CDHU em Sorocaba, e do vice-prefeito José Ailton Ribeiro

Formado pela turma V de Engenharia Civil da FACENS, em 1985, Comitre guarda boas memórias do período em que cursou a Faculdade. “A lembrança dos professores são as melhores possíveis, tanto é que até hoje tenho ótimo relacionamento com boa parte deles, trabalhamos juntos em vários projetos. Posso dizer que são meus amigos”, diz o ex-aluno.

Depois de formado, foi contratado pela São Paulo Alparagatas, no cargo de Gerente de Obras da região nordeste do Estado, onde acumulou experiência até retornar a Sorocaba para trabalhar na empresa da família, que atua até hoje no ramo de saneamento básico e construção civil. Após décadas na mesma área, Comitre decidiu rumar para campos então desconhecidos por ele: “Em 2000, passei a atuar também na área de perícias e avaliações judiciais, dentro da comarca de Sorocaba”, conta.

Para acompanhar o ritmo das novidades no setor, o ex-aluno precisou se especializar. Fez um curso de pós-graduação na Universidade Santa Cecília, de Santos, em Perícias e Avaliações. “Essa nova formação abriu uma forma diferente de encarar a Engenharia e um novo mercado, no qual a experiência conta muito”, afirma Comitre.

Em 2009, ele foi convidado por um amigo para dirigir a área de obras, na Secretaria de Obras e Infraestrutura de Sorocaba, porém, no mesmo ano conquistou a vaga na Secretaria de Habitação e Urbanismo, da mesma cidade, onde se mantém até hoje.

Expediente Sou+FACENS é um informativo mensal da Faculdade de Engenharia de Sorocaba - Campus Alexandre Beldi Netto.

Conselho editorial: Prof. Dr. Marcos Carneiro da Silva, Prof. Dr. José Antonio De Milito, Profa. Dra. Andréa Lucia B. V. Rodrigues, Prof. Msc. Arlindo G. Filho, Prof. Dr. Carlos A. Gasparetto, Letícia Soares S. Mome, Teco Barbero.

Jornalista responsável: Eduardo Russo - MTB 26.198

Redação: Rose Campos e Bianca Lara

Projeto gráfico e coordenação: atu Agência

Tiragem: 6.000 exemplares

Alunos com DP têm ajuda extra nas férias



Nos meses de recesso acadêmico, em janeiro e julho, a FACENS disponibiliza aos seus universitários algumas disciplinas da grade regular para aqueles que não conseguiram aprovação no último semestre. No mês passado, Cálculo II e Resistência de Materiais II foram as disciplinas oferecidas.

As DP de Férias são exclusivas para os alunos que as cursaram e não foram aprovados, porém, têm a oportu-

nidade de frequentar uma versão intensiva, com idêntica carga horária, número de provas e de avaliações. A única diferença é o tempo disposto, um pouco mais condensado, somente durante o período de férias – o que não atrapalha os estudos regulares dos universitários.

Com uma média de 60 alunos inscritos, as disciplinas de DP de Férias tiveram datas distintas e contaram com professores e instrutores para auxiliar as aulas nesse período.

Cursos de extensão ‘turbinam’ formação profissional

Há vários anos, a FACENS organiza cursos de extensão durante as férias. A experiência tem sido tão bem sucedida que em janeiro passado se repetiu, com novidades. Uma delas foi o curso de Capacitação em Desenvolvimento de Software promovido em parceria com a empresa Woopi, em dois módulos. O novo curso surgiu com a expectativa de, além de capacitar, contratar pessoas. “Não há um número de vagas pré-determinado, mas fizemos uma avaliação que criou uma classificação por desempenho. Na medida em que as oportunidades forem surgindo na Woopi, os mais bem classificados serão chamados”, afirma Fábio Caversan, professor responsável pelo curso. Espera-se que, neste primeiro semestre, até 15 egressos do curso tornem-se estagiários na Woopi. “A parceria com a FACENS é vantajosa para a Woopi porque consegue identificar e preparar os talentos mais promissores, e para a Faculdade por melhorar ainda mais as condições dos profissionais que lança no mercado de trabalho”, ele completa.

O mesmo objetivo, de aprimorar a formação profissional, serve também aos outros nove cursos de extensão que foram oferecidos: Conceitos Básicos do Software de Simulação de Circuitos Elétricos Proteus®; Conceitos Básicos do Software de Automação Mecânica SolidWorks®; Conceitos de Desenvolvimento de Projetos Integrando Sistemas Mecânicos e Eletrônicos; Básico de TQS “Sistemas Computacionais Integrados para Projeto Estrutural de Concreto Armado”; Estudo Básico de Controladores Lógicos Programáveis – S7200 (Nível 1); Estudo Básico de Micro Controladores Lógicos Programáveis – Twido; Estudo Básico de Micro Controladores Programáveis – Rockwell Automation; Interpretação das Normas Técnicas ISO 14001:2004 e ISO 14004:2003 “Sistemas de Gestão Ambiental”, todos com carga horária total de 15 horas, e o de Planejamento –MS Project – Básico, com carga de 10 horas.

Além de capacitar os alunos, um dos cursos também selecionará alunos com melhor desempenho para estágio

PÓS

FACENS está com inscrições abertas para Pós-graduação 2011

Acompanhar o ritmo de evolução das empresas no setor da Engenharia não tem sido tarefa fácil ultimamente. As constantes atualizações ocasionaram um *boom* positivo para os profissionais dessa área. De acordo com a Revista *Você S.A.*, edição de dezembro de 2010, a demanda por Engenheiros deve continuar alta em 2011. No ano passado, houve um aumento de 51% na requisição desses profissionais para o trabalho, em comparação a 2009. Como consequência disso, estudantes cursando o último ano das áreas de Engenharia já têm se inserido, com facilidade, no mercado de trabalho.

Apesar das boas novidades para o setor, a falta de capacitação profissional ainda é um ponto preocupante: apenas 0,51% da população brasileira se matriculou em cursos de mestrado e doutorado em 2009, segundo dados do jornal *Folha de S. Paulo*. A pouca procura por especialização não é restrita à Engenharia e se verifica em todas as áreas educacionais.

Nesse cenário de contradições, o Professor Marcos Antonio de Lima, diretor do IAT (Instituto de Aperfeiçoamento Tecnológico), fala sobre a importância de se buscar aprimoramento na formação profissional. "De acordo com pesquisas divulgadas recentemente pelo Instituto Brasileiro de Geografia e Estatística (IBGE), o mercado de trabalho brasileiro está voltando a crescer no mesmo ritmo que tinha no período pré-crise, antes de setembro de 2008. A taxa média de desemprego registrada no país entre janeiro e agosto deste ano foi de 7,2%, inferior à taxa de 8,2% dos oito primeiros meses de 2008. Ainda segundo o IBGE, também está sendo percebida uma melhoria na qualidade do emprego. Em agosto passado, foram gerados 691 mil postos de trabalho a mais do que no mesmo mês de 2009. Já os novos empregos com carteira assinada chegaram a 685 mil. Para conquistar uma boa colocação no mercado, a formação acadêmica decorrente de cursos de pós-graduação e especialização é fundamental, por oferecer ferramentas eficientes e atualizadas", ele conclui.

Buscando proporcionar novas oportunidades para que os profissionais já formados possam investir na carreira, a FACENS elaborou seis cursos de Pós-graduação, voltados para Engenharia e Administração de Empresas, com início em março próximo.

Os cursos são de especialização Lato Sensu ou MBA (*confira diferenças ao lado*), estão com inscrições abertas e prometem alto nível acadêmico aliado a conhecimento prático. A parceria com o IAT representa um diferencial em relação a outras instituições. Os cursos oferecidos são:

- **Especialização em Engenharia de Segurança do Trabalho (FACENS):** voltado para Engenheiros e Arquitetos, que terão o registro da especialização anotado na carteira do CREA – Conselho Regional de Engenharia, Arquitetura e Agronomia;
De 2ª a 4ª, das 19h às 22h30 – 639 horas – 19 meses

“ Para conquistar uma boa colocação no mercado, a formação acadêmica decorrente de cursos de pós-graduação e especialização é fundamental ”



Professor Marcos Antonio de Lima, diretor do IAT

- **Especialização em Qualidade na Indústria Automobilística (FACENS/IAT):** voltado para diretores, gerentes e coordenadores que atuam em montadoras, fábricas de autopeças, distribuidores e demais profissionais de nível superior interessados no segmento automotivo;
De 3ª a 5ª, das 19h às 22h30 – 360 horas – 18 meses

- **MBA em Gestão da Manutenção e Produção (FACENS/IAT):** voltado para Administradores, Engenheiros, Tecnólogos e demais profissionais de nível superior que atuem na área de manutenção;
De 3ª a 5ª, das 19h às 22h30 – 360 horas – 18 meses

- **MBA em Qualidade e Produtividade (FACENS/IAT):** voltado para Engenheiros, Tecnólogos, Administradores e demais profissionais de nível superior que atuem na área da qualidade;
De 2ª a 4ª, das 19h às 22h30 – 360 horas – 18 meses

- **MBA em Logística e Produção (FACENS/IAT):** voltado para Administradores, Engenheiros, Tecnólogos e demais profissionais de nível superior que atuem na área de logística;
De 3ª a 5ª, das 19h às 22h30 – 360 horas – 18 meses

- **MBA em Gestão de Projetos e Negócios (FACENS/IAT):** voltado para profissionais com experiência de mercado, empreendedores graduados que desejam se qualificar para atuar profissionalmente como Gerentes de Projetos;
Aos sábados, das 8h às 13h – 420 horas – 21 meses

As inscrições podem ser feitas pelo site da Faculdade (www.facens.br) até 2 de março e as aulas terão início no mesmo mês.

Lato o quê? Stricto como? MBA para quê?

Depois de se graduar em Engenharia e decidir se especializar em certo segmento, muitos alunos ficam em dúvida sobre os termos dos cursos, como Pós-graduação Lato Sensu ou Stricto Sensu e MBA. Vamos entender o que significam?

Lato Sensu: Estão classificados neste grupo os cursos de extensão e aperfeiçoamento e os de especialização.

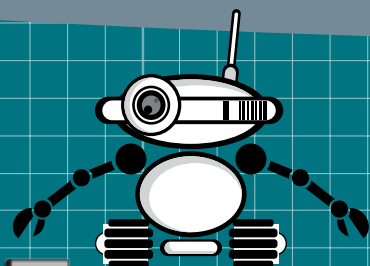
Stricto Sensu: São os cursos de Mestrado profissionalizante, Mestrado e Doutorado.

MBA: São cursos de especialização em Administração de Empresas que buscam a ampliação dos conhecimentos diretamente aplicáveis aos negócios. A sigla MBA vem do nome em inglês Master in Business Administration.

A principal diferença é que a Pós-graduação Lato Sensu é um curso que visa especialização em determinada área, enquanto um MBA, obrigatoriamente, tem uma carga bastante grande de matérias de Business, ou seja, na área de administração e negócios.

Fonte: *Folha de S. Paulo*

Novos espaços no Campus



Acima, o atual laboratório de Química, com alguns dos equipamentos já existentes, e abaixo a parte ampliada no momento em que estava em fase de acabamento



No retorno às aulas a FACENS se preocupa em oferecer espaço e equipamento adequados para todos, tanto os veteranos quanto os calouros. Assim, após estudos detalhados, chegou-se à conclusão que eram necessárias algumas ampliações no campus e até a remodelação no layout de algumas salas. Portanto, os alunos que chegam para o novo ano letivo de 2011 encontram novidades. Há um Laboratório de Informática (LI) novo e o atual conta com mais três salas redesenhadas. No total, o LI dispõe agora de cinco salas com layout novo e mais três ainda com a configuração anterior.

Na nova estrutura mudam a posição dos computadores e das bancadas, o que possibilitou aumentar o número de máquinas em cada sala e, além disso, posicionar melhor os alunos, o que deverá facilitar a parte didática.

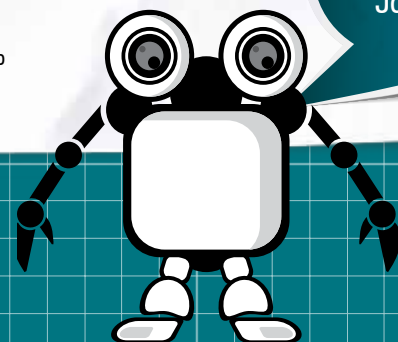
Nas salas readaptadas, onde cabiam antes 22 computadores, hoje há capacidade para até 32 equipamentos.

A FACENS também investiu em novos equipamentos. Para guarnecer as novas salas, contemplar as ampliações e substituir alguns computadores de modelo antigo foram adquiridos mais 150 modernos computadores.

Há mais novidades espalhadas pelo campus. Uma reforma no Prédio P permitiu que ganhasse mais uma sala. Foi feito também mais um laboratório de Química, ao lado do atual, nos mesmos padrões deste e com capacidade para mais 30 alunos.

“Tudo isso foi planejado e executado para suprir a demanda dos alunos no primeiro semestre de 2011. A reforma atende às atuais demandas, mas não está descartada a possibilidade de novas expansões num futuro próximo”, afirma o professor José Antonio De Milito, coordenador do curso de Engenharia Civil da FACENS.

“A reforma atende às atuais demandas, mas não está descartada a possibilidade de novas expansões num futuro próximo”
José Antonio De Milito



Novos equipamentos de Mecatrônica e Automação



Neste primeiro semestre de 2011, os alunos da FACENS já podem contar com novos equipamentos nos laboratórios. “Há novos atuadores, sensores e sistemas pneumáticos, para o Laboratório de Automação Pneumática, que permitirá trabalhar com aspectos de controle discreto. Outra novidade é o sistema de aquisição de dados da National Instruments, com sensores e CLPs série s300, que complementa o Laboratório de Técnicas de Automação, permitindo trabalhar aspectos de controle contínuo avançado”, informa o professor Edinei Peres Legaspe, do curso de Engenharia Elétrica e da Computação.

Segundo ele, uma das vantagens do CPL série s300 é ser uma linha mais robusta que a série s200, já utilizada nos cursos. Assim, é possível explorar mais as características contínuas, gerando melhor aproveitamento em aula.

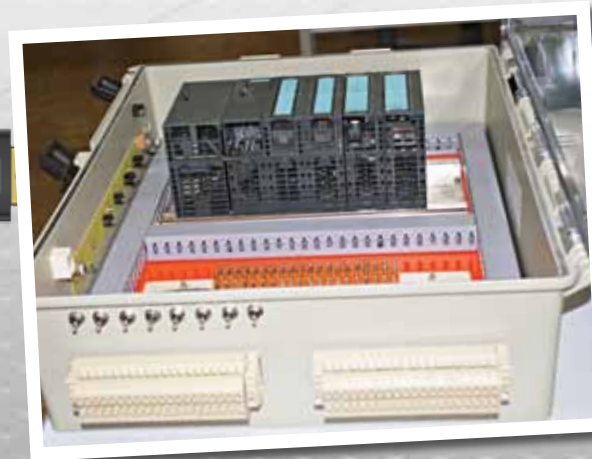
Alunos de Engenharia Elétrica, de Computação e principalmente os de Mecatrônica poderão utilizar os novos equipamentos. Com o Laboratório de Automação Pneumática o objetivo será reproduzir, de modo reduzido, as atividades de uma linha de produção industrial baseadas em controle discreto e orientada a evento, recurso presente em boa parte da indústria.

Com o sistema de automação serão desenvolvidos controles contínuos (também conhecidos como controladores de variáveis analógicas, por exemplo, temperatura, velocidades, posição, pressão).

“Esses novos equipamentos permitirão executar novos controles como: preditivo, espaço dos estados e aqueles baseados em modelo. Trabalhando assim, com recursos mais avançados, será possível atuar em operações como as normalmente utilizadas em robôs, SDCDs e controladores dedicados”, avalia o professor.

Também será possível atender a área de Engenharia Mecatrônica, nas disciplinas de Instrumentação e Controle e de Mecatrônica. Parte desses recursos já está disponível para as aulas, mas outra parte ainda servirá ao desenvolvimento de novos kits didáticos. “Serão montados seis novos kits, mas isso não é simultâneo. É preciso montar um primeiro, fazer alguns testes para verificar seu funcionamento e só então concluir os outros. A previsão é finalizarmos a montagem desses kits e deixá-los prontos para operação nesse primeiro semestre de 2011”, afirma o professor Joel Rocha Pinto, do curso de Elétrica.

O principal objetivo deste tipo de investimento, como ele observa, é cada vez mais diminuir a lacuna entre a Faculdade e o mercado de trabalho, fazendo com que o aluno saia do curso cada vez mais bem preparado.



O novo CLP s300 (a esq.) e o professor Joel com uma das novas placas de aquisição de sinais, um dos equipamentos importados que acabam de chegar

Donativos para as vítimas das chuvas

Os Estados do Rio de Janeiro e de Minas Gerais vêm sofrendo bastante com as chuvas, em especial no Rio, onde a tragédia já é considerada a 4ª maior do mundo relacionada a enchentes. Por isso, o Diretório Acadêmico da FACENS resolveu se mobilizar e arrecadar os produtos de maior necessidade para os desabrigados.

Alimentos não perecíveis e de pronto consumo (massas e sopas desidratadas, biscoitos, cereais), água mineral, roupas e calçados básicos, roupas de cama, mesa e banho, produtos de higiene pessoal, materiais de limpeza e medicamentos essenciais (antitérmico, analgésico, antialérgico, antibiótico e outros) podem ser encaminhados para os pontos de coleta na FACENS: Biblioteca, Cantina e Secretaria.

Uma primeira remessa já foi encaminhada ao Rio em 21 de janeiro, mas a campanha continua até a segunda quinzena de fevereiro. As novas doações serão destinadas ao Corpo de Bombeiros de Sorocaba, que ficará responsável pelo encaminhamento e distribuição. Para mais informações, acesse www.facens.br.



Mês Zero aqui o ano letivo começa antes

Na maioria das faculdades, as aulas começam em fevereiro. Diferentemente das demais, aqui na FACENS as atividades tiveram início já em janeiro, e com gás total! Além dos cursos de extensão (leia mais na página 3), janeiro é o chamado Mês Zero na FACENS. Isso porque a instituição organiza três semanas de aulas que dão aos calouros a oportunidade de nivelarem seu conhecimento e de se prepararem melhor para o que vem pela frente. "Nós insistimos para que todos os ingressantes participem do Mês Zero porque, apesar de não valer nota, as aulas nesse período contam como crédito para as atividades complementares dos alunos. Além disso, isso permite que fiquem mais bem preparados para apreender os conceitos básicos de seus cursos", explica o professor Alex JBelle, responsável pela organização das atividades.

O Mês Zero teve sua primeira edição na FACENS há sete anos, e vem se aprimorando a cada ano. Desta vez os alunos inscritos puderam ter aulas de Matemática I, II e III, Física, Lógica e Inglês. Esse período de aulas, que se estendeu de 10 a 27 de janeiro, foi gratuito e não obrigatório. Portanto, foi espontânea a adesão de uma maioria (mais de 60%).

Uma peculiaridade do Mês Zero é que os alunos são agrupados aleatoriamente. Assim, lado a lado na mesma classe era possível encontrar estudantes de Engenharia Civil, Elétrica, Mecânica, Computação e Mecatrônica. "Acreditamos



que isso facilita a convivência e promove a interação entre os alunos", afirma o professor JBelle. O entrosamento também é beneficiado pelo fato de nos dois primeiros anos de Engenharia haver uma grade comum de disciplinas. A fim de observar a evolução dos alunos durante o Mês Zero, duas avaliações são feitas, uma logo no início e outra ao fim da bateria de aulas. Aqueles que por ventura sintam maior dificuldade em assimilar determinado conteúdo podem recorrer à ajuda de monitores e também a plantões de dúvidas. A partir do início do ano letivo e durante os primeiros semestres principalmente, dependendo da demanda, poderão ser programadas aulas de reforço, além dos horários de atendimento da monitoria. O objetivo da FACENS é oferecer aos novos alunos todo o suporte necessário para que tenham o melhor desempenho possível no curso escolhido.

REMETENTE:

FACENS Faculdade de Engenharia de Sorocaba
Rod. Senador José Ermírio de Moraes, 1425
Km 1,5 - Sorocaba-SP - CEP 18087-125

Impresso Fechado, pode ser aberto pela ECT

Uso exclusivo do Correio	
<input type="checkbox"/> Ausente	<input type="checkbox"/> Endereço Insuficiente
<input type="checkbox"/> Falecido	<input type="checkbox"/> Não existe o nº indicado
<input type="checkbox"/> Recusado	<input type="checkbox"/> Desconhecido
<input type="checkbox"/> Mudou-se	<input type="checkbox"/> Outro (especificar)
/ / _____ RESPONSÁVEL	